

Evolution de la population des joueurs licenciés de la Ligue Midi-Pyrénées des Echecs.



Préambule

La **région Midi-Pyrénées** est la plus vaste région de France Métropolitaine avec une superficie de 45 348 km² et compte 2 865 000 habitants. Elle regroupe 8 départements : l'Ariège, l'Aveyron, la Haute-Garonne, le Gers, le Lot, les Hautes-Pyrénées, le Tarn et le Tarn et Garonne. Cette étendue ne va pas sans poser de difficulté quand il s'agit de se déplacer lors de l'organisation de tournois pour un club sportif.

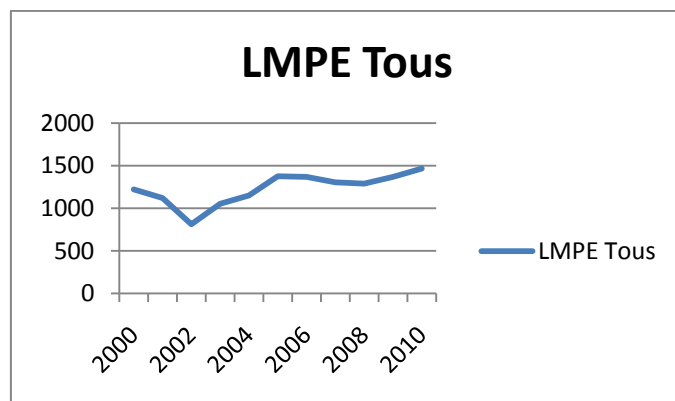
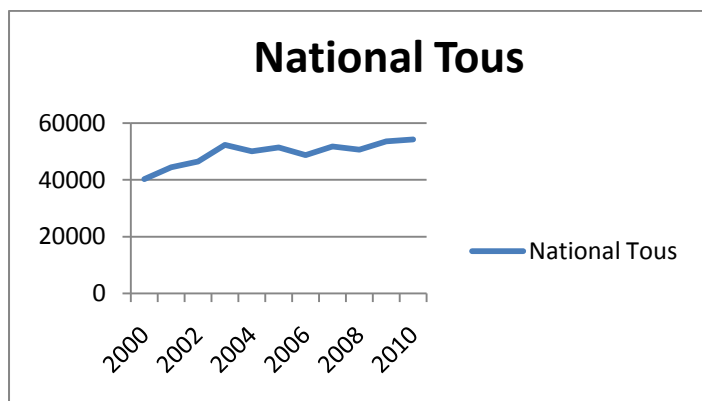
Cette étude qui est proposé est un travail de base pour compléter l'état des lieux de la **Ligue Midi-Pyrénées des Echecs (LMPE)**, déceler nos faiblesses actuelles permettra d'apporter des solutions à mettre en œuvre dans un avenir proche afin d'assurer le développement du **jeu d'Echecs** dans la région.

La LMPE est un organe déconcentré de la **Fédération Française des échecs (FFE)**, et il est tout à fait naturel et évident de s'appuyer sur le nombre de licences prises au sein de la Fédération au cours d'une saison sportive pour mesurer l'activité de notre structure en terme quantitatif. Il existe à ce jour deux types de licences, une **licence A** qui correspond aux joueurs pratique régulière de compétitions et **une licence B**, qui est plutôt axé pour les joueurs de loisirs. Pour ceux ou celles qui doutent encore, il faut savoir que la FFE à été reconnue Fédération Sportive auprès de ministre de la jeunesse et des sports depuis l'an 2000, et que celle-ci est organisé de la même manière que les autres sports, et, entre autres, de nombreux tournois gérés par la FFE animent la saison.

I – Evolution globale des effectifs pour la période 2000-2010.

	2000	2001	2002	2003	2004	2005	2006	2007	2008	2009	2010	Evol 2000/2010
LMPE Tous	1220	1122	813	1052	1152	1377	1368	1304	1290	1369	1464	20%
LMPE A	701	668	653	772	855	914	954	904	835	847	840	20%
National Tous	40220	44416	46493	52292	50065	51346	48650	51695	50654	53532	54252	35%
National A	23880	24429	25414	27495	27714	28554	28070	26521	25474	25746	26037	9%

Sur la période 2000-2010, les effectifs de la LMPE ont grimpé moins vite que ceux de la Fédération (20% en MPY et 35% au niveau de la fédération). Par contre, en Midi-Pyrénées, cette hausse se répartit de manière égale entre licence A (compétition) et B (loisirs) alors qu'au niveau national, c'est surtout le nombre de licences B qui bondit.



Le tableau suivant, fournis par le site de la FFE indique le nombre de joueur et le rang de chaque Ligue régionale en date du 24 aout 2010. A côté, il est indiqué le nombre de joueurs d'une ligue pour 1000 habitants.

	Licences A+B		Nb.Hab	°/°°		Licences A		Nb.Hab	°/°°
1	Ile de France	9 926	10 984 141	0,90	1	Ile de France	5 176	10 984 141	0,47
2	Corse	5 085	260 196	19,54	2	Alsace	2 623	1 734 145	1,51
3	Côte d Azur	4 100	1 909 767	2,15	3	Pays de Loire	1 340	3 222 061	0,42
4	Alsace	2 787	1 734 145	1,61	4	Lyonnais	1 218	2 822 663	0,43
5	Pays de Loire	2 630	3 222 061	0,82	5	Bretagne	1 175	2 906 197	0,40
6	Lyonnais	2 546	2 822 663	0,90	6	Côte d Azur	1 068	1 909 767	0,56
7	Bretagne	2 395	2 906 197	0,82	7	Provence	1 064	2 596 384	0,41
8	Lorraine	2 368	2 310 376	1,02	8	Nord-Pas de Calais	1 036	3 996 588	0,26
9	Aquitaine	2 026	2 908 359	0,70	9	Lorraine	1 030	2 310 376	0,45
10	La Réunion	1 878	706 300	2,66	10	Languedoc	1 030	2 295 648	0,45
11	Languedoc	1 849	2 295 648	0,81	11	Centre Val de Loire	946	2 440 329	0,39
12	Nord-Pas de Calais	1 780	3 996 588	0,45	12	Aquitaine	936	2 908 359	0,32
13	Centre Val de Loire	1 765	2 440 329	0,72	13	Midi-Pyrénées	842	2 551 687	0,33
14	Provence	1 674	2 596 384	0,64	14	Dauphiné-Savoie	810	2 822 744	0,29
15	Midi-Pyrénées	1 467	2 551 687	0,57	15	Basse Normandie	678	1 422 193	0,48
16	Dauphiné-Savoie	1 409	2 822 744	0,50	16	Champagne-Ardenne	677	1 342 363	0,50
17	Basse Normandie	1 393	1 422 193	0,98	17	Corse	658	260 196	2,53
18	Franche Comté	1 252	1 117 059	1,12	18	Haute Normandie	639	1 780 192	0,36
19	Haute Normandie	995	1 780 192	0,56	19	Picardie	549	1 857 834	0,30
20	Picardie	971	1 857 834	0,52	20	Poitou-Charentes	476	1 640 068	0,29
21	Champagne-	885	1 342 363	0,66	21	Franche Comté	440	1 117 059	0,39
22	Poitou-Charentes	687	1 640 068	0,42	22	Bourgogne	414	1 610 067	0,26
23	Bourgogne	656	1 610 067	0,41	23	Martinique	373	381 400	0,98
24	Auvergne	558	1 308 878	0,43	24	Auvergne	340	1 308 878	0,26
25	Martinique	530	381 400	1,39	25	Guadeloupe	174	422 200	0,41
26	Limousin	337	710 939	0,47	26	Limousin	165	710 939	0,23
27	Guadeloupe	335	422 200	0,79	27	La Réunion	147	706 300	0,21
28	Polynésie	185	653 260	0,28	28	Guyane	48	157 000	0,31
29	Guyane	63	157 000	0,40	29	Polynésie	35	653 260	0,05
		54 532	60 871 038	0,90			26 107	60 871 038	0,43

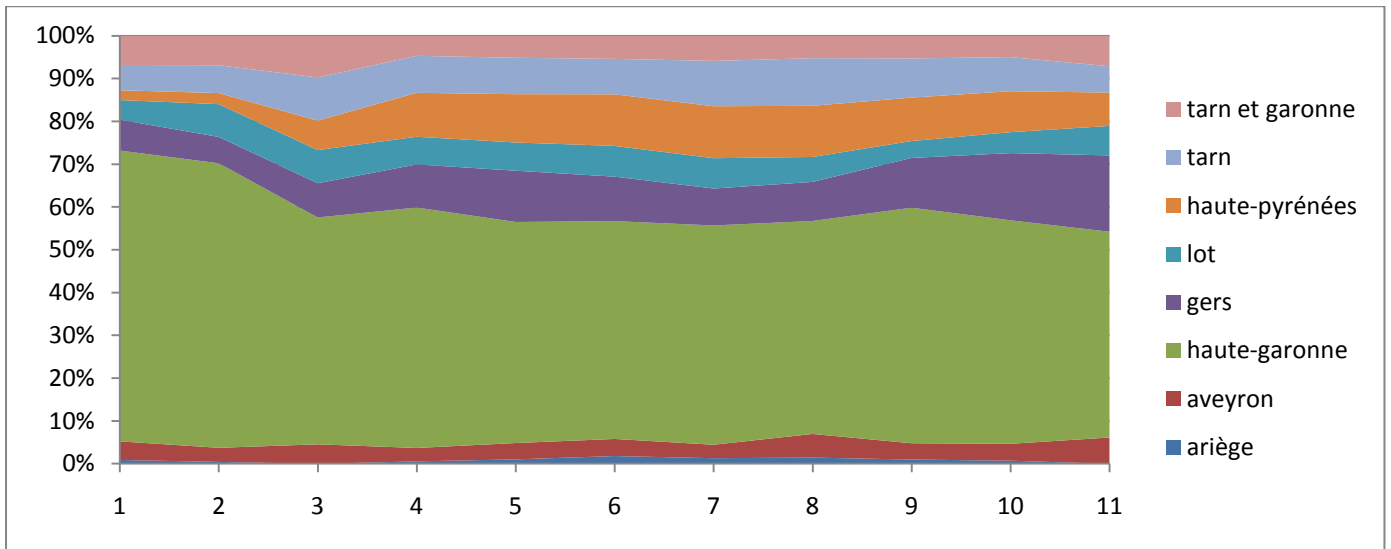
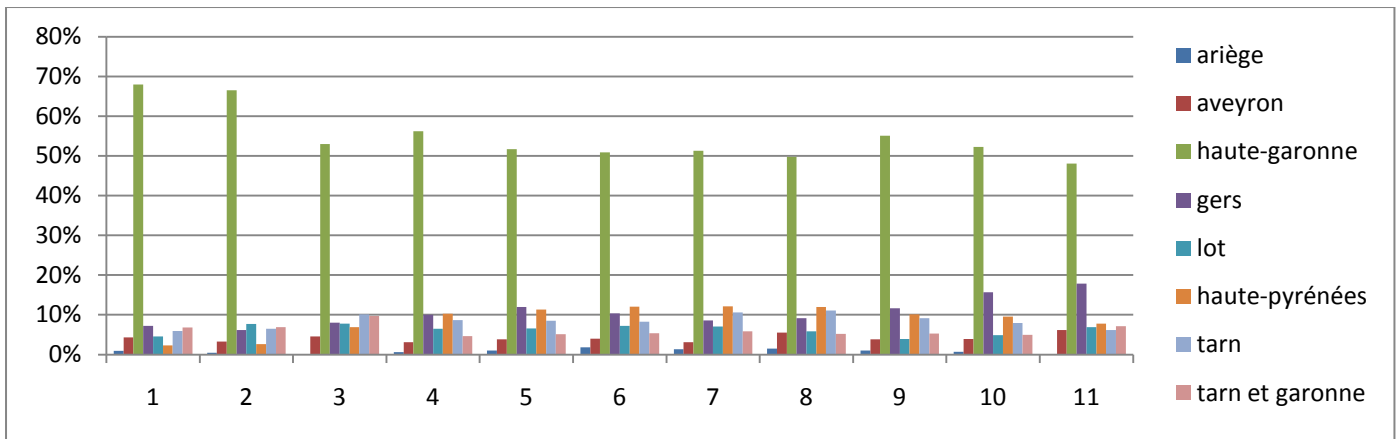
La LMPE figure en 15^{ème} position si l'on regarde le total des licences et en 13^{ème} position pour les seules licences A (compétition).

II – Evolution des effectifs des départements composant la LMPE

Le tableau suivant montre les effectifs des joueurs par département à la fin de chaque saison (le 31 août de chaque année). La répartition est très inégale : la **Haute-Garonne** écrase les autres départements et représente encore presque la moitié des effectifs de la ligue bien que la proportion tend à diminuer au fil du temps.

	département	2000	2001	2002	2003	2004	2005	2006	2007	2008	2009	2010
9	ariège	11	5	0	6	12	25	18	19	13	10	0
12	aveyron	53	37	37	33	44	55	43	72	49	54	90
31	haute-garonne	829	746	431	591	595	701	701	649	710	715	704
32	gers	88	69	65	106	138	143	118	119	150	215	261
46	lot	56	86	63	68	76	99	97	76	51	67	101
65	haute-pyrénées	28	29	56	108	130	166	166	156	131	131	114
81	tarn	72	73	82	91	98	114	145	145	118	109	90
82	tarn et garonne	83	77	79	49	59	74	80	68	68	68	104
total	midi-pyrénées	1220	1122	813	1052	1152	1377	1368	1304	1290	1369	1464

Le cas du **Gers** est remarquable : non seulement ce département a réussi à créer une réelle dynamique, mais celui-ci « pèse » à présent près de 18% de l'effectif global. Les **Hautes-Pyrénées** sont partis de bien bas en 2000 mais ont su prendre également de l'essor à compter de 2003 et rejoindre la moyenne des autres départements. En queue de peloton, l'**Ariège** a bien de la peine à maintenir une activité ; quand les tours de **Foix** va mal, tout va mal... ☹



III – Evolution du nombre et des effectifs des clubs de la LMPE

A la date du 31/08/2010, la LMPE compte 41 clubs, soit presque une augmentation du quart de nombre de club en 11ans. Ce bilan satisfaisant cache pourtant une forte disparité dans le temps comme en témoigne les chiffres suivants, de très nombreux clubs sont apparus ou ont disparus durant la période examinée :

N clubs MPY	33	30	32	36	37	39	42	44	41	42	41	+24%
--------------------	----	----	----	----	----	----	----	----	----	----	----	-------------

- Nbre de club existant en 2010 et pas en 2000** **18**
- Nbre de club existant en 2000 et pas en 2010** **10**
- Nbre de club crée et disparu durant la période** **9**
- Nbre de club mis en sommeil durant la période** **2**

Légende :			
		Clubs disparus en 2010	
		Clubs apparus après 2000	

NrFFE	CLUBS	2000	2001	2002	2003	2004	2005	2006	2007	2008	2009	2010
V09003	Léo Lagrange - Les Tours de Foix	11	5	0	6	12	25	18	19	13	10	0
V12001	MJC Rodez - Echecs	30	22	16	22	17	35	14	47	34	32	26
V12004	MJC Millau-Echecs	13	15	21	11	21	20	12	7	8	5	5
V12006	Steinitz-Decazeville	10	0	0	0	0	0	0	0	0	0	0
V12011	L'Estremaille	0	0	0	0	6	0	17	18	7	11	5
V12012	L'Echiquier Rouergat	0	0	0	0	0	0	0	0	0	6	0
V12013	Les Echecs du Bassin	0	0	0	0	0	0	0	0	0	0	54
V31001	Echiquier Toulousain	71	72	36	19	19	16	11	15	0	0	50
V31002	Gambit de Muret	42	40	44	51	48	53	59	53	42	54	52
V31003	Villeneuve-Tolosane	24	23	25	27	20	43	61	65	58	72	66
V31004	C.L. Léo Lagrange - Colomiers	0	0	8	86	84	88	85	59	125	164	97
V31005	Cercle Aérospatiale Toulouse	16	12	19	16	15	30	36	24	23	16	13
V31006	Tournefeuille Echecs	45	50	51	68	81	86	64	57	54	52	63
V31011	Collège Lamartine - Toulouse	30	49	0	0	0	0	0	0	0	0	0
V31014	C.E. Ramonville	31	32	45	69	79	79	77	80	63	78	72
V31017	Club d'Echecs de l'Union	23	12	6	7	7	9	9	8	0	0	0
V31019	T.O.E.C. - Echecs	67	47	14	0	0	0	0	0	0	0	0
V31021	C.E.I. Toulouse	332	312	89	120	93	138	125	110	97	87	89
V31022	CLG Cugnaux	66	0	0	0	0	0	0	0	0	0	0
V31023	Maison des Echecs Toulouse	18	18	12	33	23	37	38	37	42	53	67
V31028	A.C.S.P.P. Echecs - Muret	13	12	8	7	7	8	8	8	8	8	9
V31030	Echiquier FJEP Castelginest	10	0	0	0	0	0	0	0	0	0	0
V31031	Echiquier Luchonnais	21	35	35	44	56	33	16	17	23	23	26
V31032	L'Ouverture Lauragaise	20	32	39	34	48	41	37	35	36	28	30
V31033	APEJE - Toulouse	0	0	0	10	15	34	39	30	29	10	0
V31034	Foyer Rural Grenade	0	0	0	0	0	6	8	9	6	0	0
V31035	Loisirs et Culture Bruguières	0	0	0	0	0	0	12	12	17	11	7
V31036	La Bessièreine	0	0	0	0	0	0	16	10	7	0	0
V31037	Sports section Echecs	0	0	0	0	0	0	0	5	26	32	29
V31038	CLG Lherm	0	0	0	0	0	0	0	15	20	17	16
V31039	Le Petit Roque de Volvestre	0	0	0	0	0	0	0	0	34	0	0
V31040	Airbus Chess	0	0	0	0	0	0	0	0	0	10	8
V31041	F.J.E.P.S Blagnac Section Echecs	0	0	0	0	0	0	0	0	0	0	10
V32003	Condom	50	41	37	49	62	73	49	82	65	112	98
V32005	Echiquier de l'Armagnac	21	16	13	31	35	26	36	23	39	44	37
V32006	Echiquier de Fleurance	17	12	15	6	6	9	8	6	0	0	0
V32017	Fleurance Echecs	0	0	0	10	8	0	0	0	0	0	0
V32018	Ecole Primaire de Riscle	0	0	0	10	27	35	25	8	19	13	17
V32019	Gondrin Echecs Loisirs	0	0	0	0	0	0	0	0	27	33	35
V32020	Eauze Culture Loisirs Animations Section Echecs	0	0	0	0	0	0	0	0	0	13	11
V32021	Le Cavalier de Touget	0	0	0	0	0	0	0	0	0	0	63
V46004	Echiquier du Quercy	47	71	43	45	45	37	35	25	17	30	74
V46008	Club d'Echecs Figeacois	0	0	6	9	20	22	24	20	10	14	16
V46010	Echiquier de la Basse Vallée du Lot	9	15	14	14	11	15	16	13	15	9	11
V46011	Face à la Tour - Trespoux	0	0	0	0	0	25	22	18	9	14	0
V65001	Echiquier de Bigorre	28	29	36	46	37	27	60	49	58	49	49
V65004	Echiquier Commingeois	0	0	10	21	32	54	38	46	37	34	38
V65005	Echiquier Vicquois	0	0	10	41	46	37	31	38	19	29	16
V65006	Juillan Echecs	0	0	0	0	15	21	15	12	17	19	11
V65007	Echiquier Lourdais	0	0	0	0	0	27	22	11	0	0	0
V81001	Echiquier Club Albigeois	32	27	33	34	48	41	46	45	46	33	31
V81002	Echiquier Castrais	20	20	27	28	27	24	25	24	21	20	16
V81003	Blaye Echiquier Club	13	12	15	10	12	14	28	20	12	10	10
V81004	Lescure Echecs Club	7	14	7	8	0	0	0	0	0	0	0
V81005	Echiquier Graulhetois	0	0	0	11	11	8	0	0	0	0	0
V81006	MJC Gaillac	0	0	0	0	0	27	28	29	29	33	20
V81007	MJC Lavaur	0	0	0	0	0	0	18	27	10	13	13
V82001	Echiquier Club Montalbanais	48	52	51	21	19	29	34	21	0	17	34
V82004	C.E. Moissac-Castelsarrasin	29	19	20	20	32	39	41	39	57	46	70
V82008	Echecs 82	6	6	8	8	8	6	5	8	11	5	0
	TOTAL LICENCES	1220	1122	813	1052	1152	1377	1368	1304	1290	1369	1464

Seules 23 entités ont une activité régulière depuis 11 ans (encore que, 2 d'entre elles ont été mis en sommeil pendant une ou plusieurs années), soit légèrement plus que la moitié de l'effectif total.

On remarque donc une certaine fragilité des clubs qui sont surtout articulés et actionnés par des bénévoles qui sont encore trop peu nombreux à bien vouloir s'occuper à faire vivre une structure, tant au niveau de leurs directions (choix en matière de développement, dossiers de financements, etc....) que de personnes prêtes à donner de leurs temps pour leurs clubs (aide à l'organisation de manifestations, encadrements des nouveaux adhérent, etc....). La vacance des bénévoles dans les « postes clés » pour diverses raisons (mutation, décès, désengagement, etc....) suffit donc parfois à faire périr l'association.

Notez également, qu'en 2002, la crise du plus gros club de la ligue a entraîné une très forte baisse sur ses licences mais aussi sur l'ensemble des licences de la Ligue sur cette année.

Le tableau suivant montre le nombre de clubs dans la ligue en 2000 et en 2010.

	département	2000	2010
9	ariège	1	0
12	aveyron	3	4
31	haute-garonne	16	17
32	gers	3	6
46	lot	2	3
65	haute-pyrénées	1	4
81	tarn	4	5
82	tarn et garonne	3	2
total	midi-pyrénées	33	41

La population de la région Midi-Pyrénées est en forte hausse depuis quelques décennies, il est donc utile de vérifier que la hausse des effectifs de notre discipline n'est pas simplement dû simplement à la poussée démographique de la région. A la date de rédaction de cette étude, la dernière estimation de la population date de 2007.

	Population Globale			Population joueur d'Echecs			Ratio Joueur/Pop.gen[°/°°]	
	2 000	2 007	Evol.	2000	2010	Evol.	2 000	2 010
9 ariège	138 297	148 568	7%	11	0	-100%	0,08%	0,00%
12 aveyron	264 987	274 425	4%	53	90	70%	0,20%	0,33%
32 gers	173 372	183 615	6%	88	261	197%	0,51%	1,42%
31 haute-garonne	1 060 568	1 202 920	13%	829	704	-15%	0,78%	0,59%
46 lot	161 263	171 173	6%	56	101	80%	0,35%	0,59%
65 hautes-pyrénées	223 620	228 594	2%	28	114	307%	0,13%	0,50%
81 tarn	345 776	369 501	7%	72	90	25%	0,21%	0,24%
82 tarn et garonne	208 032	231 763	11%	83	104	25%	0,40%	0,45%
midi-pyrénées	2 575 915	2 810 559	9%	1 220	1 464	20%	0,47%	0,52%

La population globale est en hausse de 9%, celle de la ligue de 20%. Pour ce qui concerne les chiffres de la ligue, les effectifs des départements du **Gers** et des **Hautes-Pyrénées** sont très forte augmentation, mais l'**Ariège** et la **Haute-Garonne**, c'est plutôt l'inverse. En 2010, en Midi-Pyrénées le ratio de joueur s'établit à 0.52°/°° (0.52 pour mille hab.) contre 0.47°/°° en 2000. On constate que l'**Ariège**, l'**Aveyron** et le **Tarn** ont une marge de progression importante en termes d'effectifs pour rattraper la moyenne de la ligue.

IV – Les catégories jeunes

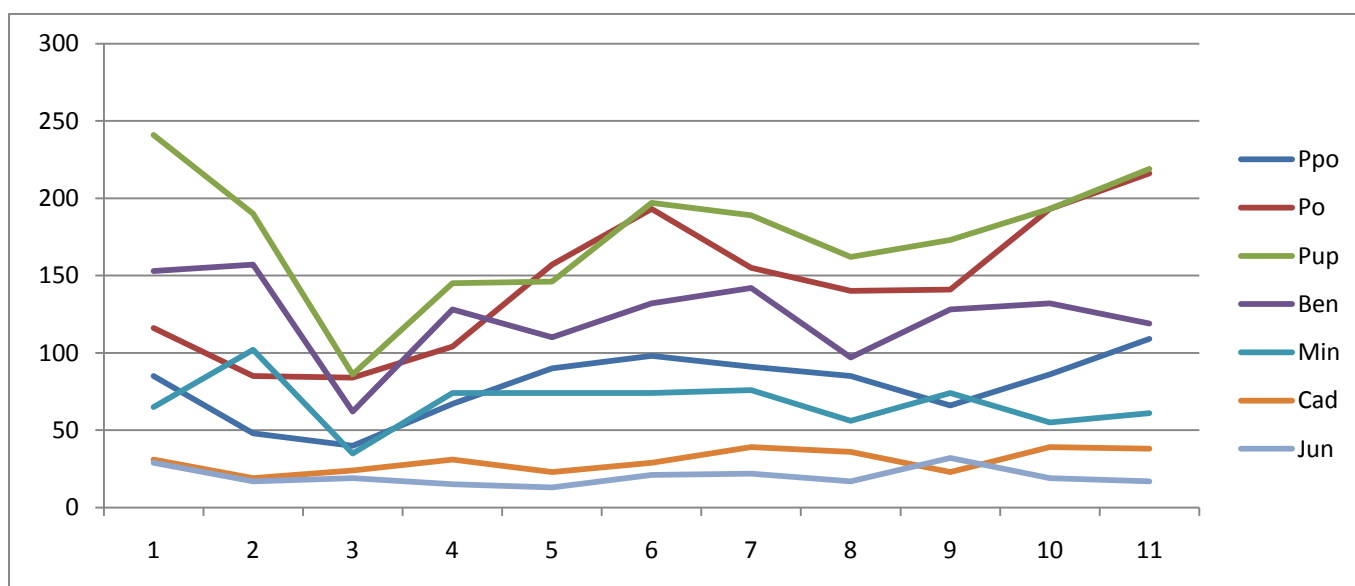
Le tableau suivant montre une évolution globale de l'effectif des catégories jeunes.

Age	Catégorie	2000	2001	2002	2003	2004	2005	2006	2007	2008	2009	2010	Evol2000/2010
<8	Ppo	85	48	40	67	90	98	91	85	66	86	109	28%
8-9	Po	116	85	84	104	157	193	155	140	141	193	216	86%
10-11	Pup	241	190	86	145	146	197	189	162	173	193	219	-9%
12-13	Ben	153	157	62	128	110	132	142	97	128	132	119	-22%
14-15	Min	65	102	35	74	74	74	76	56	74	55	61	-6%
16-17	Cad	31	19	24	31	23	29	39	36	23	39	38	23%
18-19	Jun	29	17	19	15	13	21	22	17	32	19	17	-41%
	Jeunes	720	618	350	564	613	744	714	593	637	717	779	8%
>19	Adulte	500	504	463	488	549	628	654	711	653	652	685	37%
	Total	1220	1122	813	1052	1162	1372	1368	1304	1290	1369	1464	20%

Depuis quelques années maintenant, la politique de la **LMPE** et des **CDJE** est axé sur le développement des catégories jeunes, s'il est tout à fait exact que les effectifs sont en hausse depuis 4 ans, par contre, depuis 11 ans, la population des jeunes n'a augmenté que de 8% contre 20% pour la population toute catégorie confondue.

Les joueurs les plus jeunes sont les plus nombreux, à partir de 12-13 ans, plus on s'élève dans l'âge, moins il y a de joueurs licenciés.

Depuis 11 ans, les plus belles hausses ont profité aux plus petites catégories (**Petits Poussins** et **Poussins**) alors que les **Benjamins** et les **Juniors** sont en déperditions.



Les catégories les plus nombreuses sont, par ordre décroissant les **Pupilles**, **Poussins**, puis moitié moins nombreux les **Petits Poussins** et les **Benjamins**. La chute vue plus haut en 2002 s'est fortement ressentis.

Etude par département :

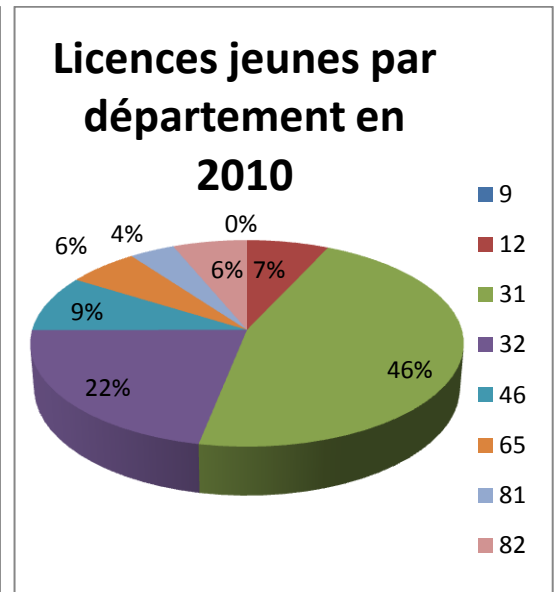
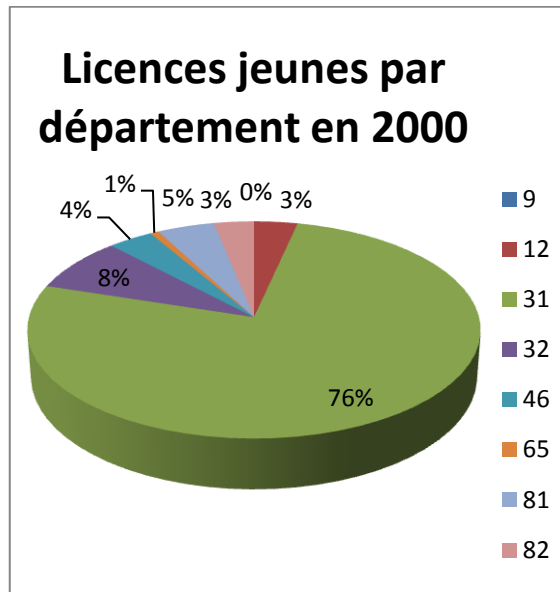
Pour comprendre l'évolution globale, il y a tout intérêt d'aller en détail comprendre ce qu'il se passe dans les départements de la ligue.

Population des jeunes par département en 2000 et en 2010 :

Age	Catégorie	9	12	31	32	46	65	81	82	Total
<8	Ppo	0	1	72	6	2	1	2	1	85
8-9	Po	0	7	80	18	2	0	6	3	116
10-11	Pup	0	5	180	19	15	1	18	3	241
12-13	Ben	0	3	132	4	5	0	2	7	153
14-15	Min	0	5	53	3	1	1	2	0	65
16-17	Cad	0	4	18	4	1	1	1	2	31
18-19	Jun	0	0	15	4	0	1	2	7	29
	Jeunes	0	25	550	58	26	5	33	23	720
>19	Adulte	11	28	279	30	30	23	39	60	500
	Total	11	53	829	88	56	28	72	83	1220

Age	Catégorie	9	12	31	32	46	65	81	82	total
<8	Ppo	0	7	50	32	8	6	3	3	109
8-9	Po	0	6	79	63	31	11	5	21	216
10-11	Pup	0	22	103	43	21	11	6	13	219
12-13	Ben	0	16	59	18	5	8	7	6	119
14-15	Min	0	1	38	10	1	6	1	4	61
16-17	Cad	0	0	22	4	2	2	6	2	38
18-19	Jun	0	2	9	0	1	3	2	0	17
	Jeunes	0	54	360	170	69	47	30	49	779
>19	Adulte	0	36	344	91	32	67	60	55	685
	Total	0	90	704	261	101	114	90	104	1464

Seuls les départements de **Haute-Garonne** et **du Tarn** accusent une baisse des licences jeunes. Mis à part l'**Ariège**, tous les autres départements voient leurs effectifs progresser fortement avec une mention spéciale pour les **Hautes-Pyrénées** avec une hausse de 840% !!

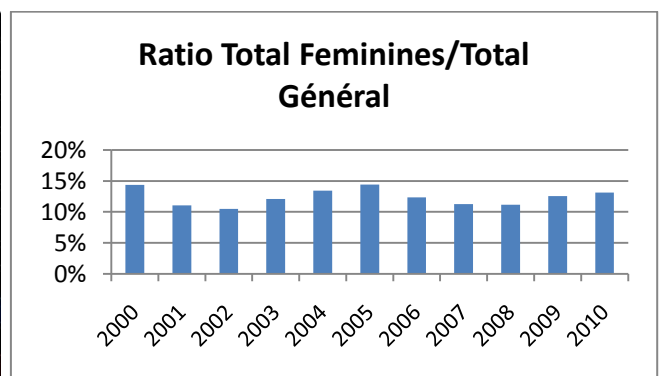


Au vue de l'importance de la démographie de **la Haute-Garonne**, une baisse de 35% à des conséquences significatives et représente de suite presque 200 jeunes en moins. Heureusement, les départements limitrophes ont absorbés en totalité le choc et fait progresser la ligue grâce à un très grand dynamisme dans la prise des licences en catégorie jeunes.

V – les catégories féminines

En 11 ans, le ratio n'évolue guère ; selon les années, la catégorie féminine représente entre 10 et 14% de la population totale des joueurs de la ligue.

Age	Cat.	2000	2001	2002	2003	2004	2005	2006	2007	2008	2009	2010
<8	PpoF	7	2	12	20	22	20	18	11	12	20	19
8-9	PouF	23	10	13	20	31	49	29	27	19	41	47
10-11	PupF	69	40	14	25	25	41	37	29	23	31	36
12-13	BenF	30	23	8	15	12	16	21	14	17	21	19
13-14	MinF	10	13	3	12	13	9	5	8	8	7	6
15-16	CadF	5	3	1	2	7	3	4	3	1	0	3
17-18	JunF	2	1	2	2	2	3	3	1	3	2	1
19-54	SenF	29	32	32	31	44	57	52	54	41	35	41
>54	VetF	0	0	0	0	0	0	0	0	20	15	20
	total	175	124	85	127	156	198	169	147	144	172	192
	Total Général	1220	1122	813	1052	1162	1372	1368	1304	1290	1369	1464
	Ratio	14%	11%	10%	12%	13%	14%	12%	11%	11%	13%	13%



Les deux tableaux suivants montrent une situation des catégories féminines en 2000 et en 2010.

2000	9	12	31	32	46	65	81	82	total
BenF	0	1	28	0	0	0	1	0	30
CadF	0	1	2	2	0	0	0	0	5
JunF	0	0	1	0	0	0	0	1	2
MinF	0	0	9	1	0	0	0	0	10
PouF	0	1	17	3	1	0	0	1	23
PpoF	0	0	4	0	1	1	1	0	7
PupF	0	2	49	4	2	1	10	1	69
SenF	0	1	20	1	0	1	2	4	29
VetF	0	0	0	0	0	0	0	0	0
total	0	6	130	11	4	3	14	7	175

2010	9	12	31	32	46	65	81	82	Total	Evol.
BenF	0	5	9	4	1	0	0	0	19	-37%
CadF	0	0	1	0	1	0	0	1	3	-40%
JunF	0	1	0	0	0	0	0	0	1	-50%
MinF	0	0	5	0	0	1	0	0	6	-40%
PouF	0	0	16	17	10	1	1	2	47	104%
PpoF	0	1	8	7	0	2	1	0	19	171%
PupF	0	3	19	10	4	0	0	0	36	-48%
SenF	0	5	16	7	1	6	2	4	41	41%
VetF	0	1	7	5	1	3	3	0	20	0%
total	0	16	81	50	18	13	7	7	192	10%
Evol	0%	167%	-38%	355%	350%	333%	-50%	0%	10%	

Toute catégorie confondue, les licences des catégories féminines ont cru deux fois moins vite que la tendance générale (10% contre 20% pour la totalité de la LMPE).

Ici encore, avec 49 licences en moins, et un effet de masse, c'est **la Haute-Garonne** qui freine le plus la croissance de la ligue avec une chute de 38% de l'effectif. A titre de comparaison, le **Tarn** propose des soldes à -50% mais cela ne représente « que » 7 licences en moins. On n'observe aucune évolution en **Ariège** et en **Tarn et Garonne**. Tous les autres départements tirent la ligue vers le haut avec des effectifs qui ont plus que doublés.

VI – Licences compétitions et licences loisirs.

Les deux tableaux suivants indiquent le nombre de licences A et B, par département de 2000 à 2010.

A	2000	2001	2002	2003	2004	2005	2006	2007	2008	2009	2010
9	11	5	0	6	12	25	18	19	13	10	0
12	49	37	36	33	42	42	34	34	28	34	28
31	401	381	338	393	450	463	501	513	452	431	444
32	65	63	58	73	91	104	87	77	67	92	105
46	42	47	52	63	60	56	56	50	41	50	44
65	21	19	46	85	88	90	111	104	101	104	94
81	56	59	65	70	70	80	86	98	89	78	69
82	56	57	58	49	48	51	61	51	44	48	56
Total	701	668	653	772	861	911	954	946	835	847	840

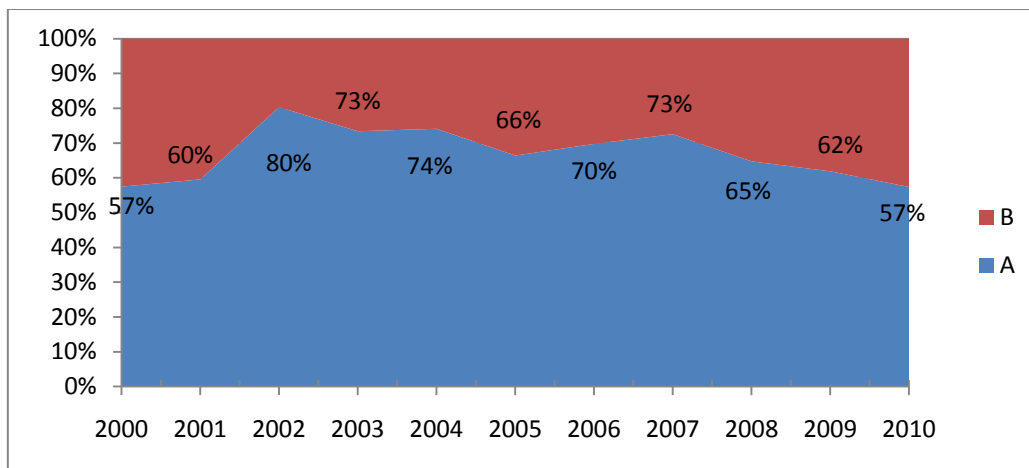
B	2000	2001	2002	2003	2004	2005	2006	2007	2008	2009	2010
9	0	0	0	0	0	0	0	0	0	0	0
12	4	0	1	0	2	13	9	38	21	20	62
31	428	365	93	198	150	235	200	136	258	284	260
32	23	6	7	33	47	37	31	42	83	123	156
46	14	39	11	5	16	43	41	26	10	17	57
65	7	10	10	23	46	76	55	52	30	27	20
81	16	15	17	21	29	34	59	47	29	31	21
82	27	19	21	0	11	23	19	17	24	20	48
Total	519	454	160	280	301	461	414	358	455	522	624

Comme on l'a vu dans le 1^{er} point de ce dossier, les licences A et B ont progressé toutes les deux de 20%.

Pourtant, au cours de la période, il y a eu de nombreuses variations comme en témoigne les graphiques ci-après :

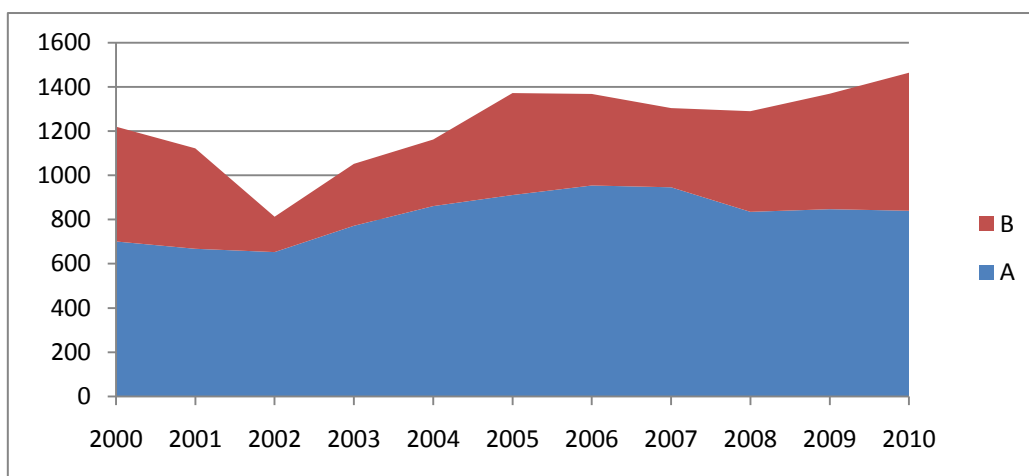
Les licences A ont représenté, selon les années, entre 57% et 80% du total des licences en Midi-Pyrénées :

Proportion globale des licences A et B sur 11ans.



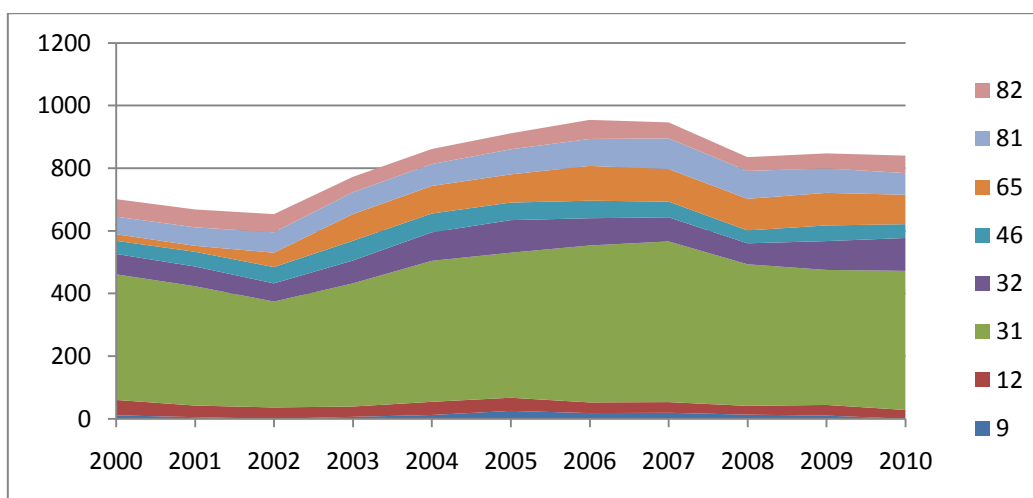
En 2002, on remarque un déficit flagrant en prise de licences B et qui perdure visiblement au moins jusqu'en 2004 :

Prises de licences A et B de 2000 à 2010 en Midi-Pyrénées



La courbe des licences A a un aspect assez étalé et n'est pas sujette à grosse variation dans le temps. Le niveau de chaque département au fil du temps à plutôt l'air stable.

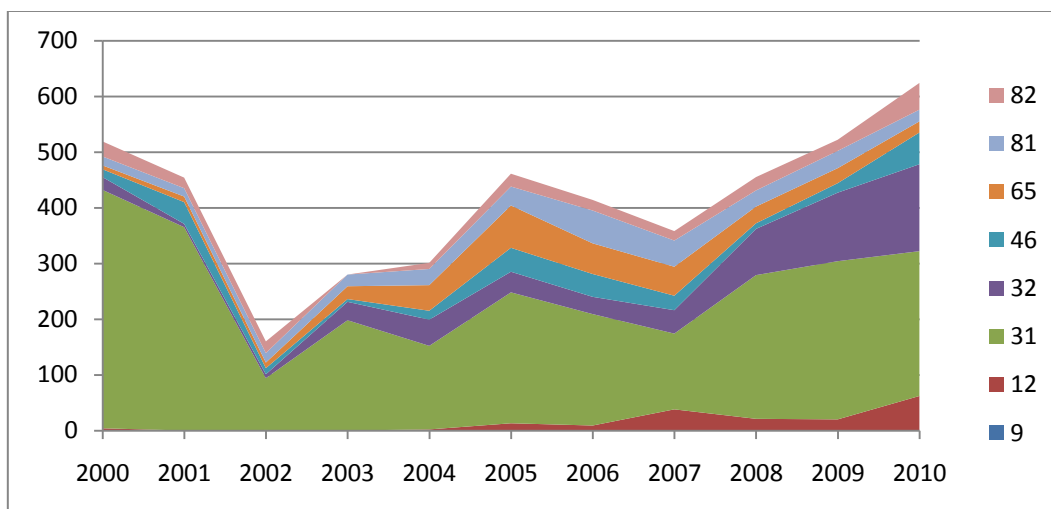
Prise de licences A par département :



Pour les licences B, c'est tout le contraire, on rencontre des courbes de montagne avec ses gouffres et ses pics. Remarquez également que la licence « loisirs » reste prise jusqu'en 2003, en très grande majorité par la Haute-

Garonne, puis se rencontre de plus en plus dans les autres départements. Depuis 2007, le département du **Gers** s'accroît fortement. Par contre l'**Ariège** n'apparaît pas : aucune prise de licences B depuis au moins 11 ans... ☹

Prise de licences B par département :



VI – Tendances et perspectives

La saison 2011 a débuté sous de très bonne augure : au 30/11/2010 nous enregistrons déjà **1161** licences (dont 757 A) ce qui est déjà un record par rapport aux années précédentes à la même date et donc nous attendons logiquement en fin d'année le meilleur chiffre de tous les temps pour la LMPE (plus de 1464 licences au total).

Le club de Foix est réactivé cette année, deux nouveaux clubs sont nés à **Mazamet et Alban** dans le Tarn, ce qui fait 7 clubs dans ce département et il y a la perspective d'un nouveau club Affilié à la FFE en 2012 à **St-Antonin-Noble-Val** en Tarn et Garonne.

...

VII – Conclusions

Pour la période étudiée (2000-2010), l'**effectif** de la **LMPE** a progressé de 20% mais moins vite que sur le territoire national (35%). Midi-Pyrénées se situe en dessous de la moyenne nationale en termes de densité de joueur pour 1000 habitants (0.33 contre 0.43 pour la FFE). Si l'on regarde en détail, les effectifs ont augmenté dans tous les départements sauf en **Ariège** et en **Haute-Garonne** qui, au contraire, plombe fortement la croissance de la ligue. Il y a 8 **clubs** en plus (+24%) en 2010 par rapport à 2000 mais on ne peut s'en tenir qu'à cette simple conclusion : 18 nouveaux clubs en 2010 n'existaient pas en 2000, et 10 clubs existant en 2000 ont disparus en 2010, sans compter les 9 clubs qui n'ont fait qu'un simple passage durant ces deux périodes, il faut donc souligner la très grande fragilité de la pérennité des clubs dont l'existence ne repose le plus souvent que sur un nombre très restreint de bénévoles. **Les catégories jeunes** ont augmenté de « seulement » 8% dans la période, les catégories les plus jeunes sont les plus nombreuses et à partir de pupille les effectifs régressent lorsque l'on monte en âge. Au niveau de l'évolution 2010/2010, on observe un net fléchissement du nombre de jeunes à partir de 11/12 ans. Une mention spéciale pour les **Hautes-Pyrénées**, les **Gers** et le **Lot** qui affichent une progression des catégories jeunes de plus de 150%.

Les catégories féminines progressent moitié moins vite (10%) que la population globale (20%). On retrouve exactement la même tendance que chez les jeunes pour ce qui concerne les catégories d'âges et les départements les plus dynamiques avec des progressions de plus de 300% pour les mêmes départements précités.

Selon les années, la **licence A** représente entre 57% et 80% de l'ensemble des licences prises dans notre ligue. La licence de compétitions n'affiche que de faible variation d'une année à l'autre, autant dans sa globalité que pour chacun des 8 départements. Par contre, les licences B évoluent en dent de scies et il faut noter la remarquable évolution dans le **Gers** qui passe de 23 **licences B** en 2000 à 156 licences B en 2010 (+578% !).

Pour aller plus loin dans l'analyse, il faudrait également prendre en compte l'aspect qualitatif dont les outils de mesure ne viennent pas immédiatement à l'esprit. Pour mesurer le développement, il serait également intéressant de reprendre le calendrier de la ligue des années précédentes et de lister les événements qui ont eu lieu, noter qui l'a organisé (club, ligue, etc....), indiquer à qui cela s'adresse, type de cadence, etc...

Enfin, pour conclure cette étude de manière un peu plus personnelle, je dirais qu'il existe de nombreux axes de développement qu'il faudrait mettre en œuvre sans tarder mais le bénévolat à ses limites. Mettre en place un nouveau projet demande un temps supplémentaire à consacrer à la nouvelle activité, si l'on ne parvient pas à déléguer des missions à une personne de confiance qui veuille bien s'en occuper, il est quasi-impossible de progresser... à moins que...

Frédéric Rivière,

Trésorier de la LMPE.